

# СЕНТИСКАН, $^{99m}\text{Tc}$

Набор для приготовления радиофармацевтического препарата, меченного технецием  $^{99m}\text{Tc}$ \*

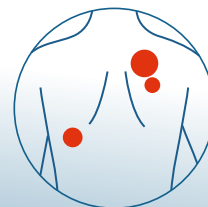
Проведение сцинтиграфической визуализации и интраоперационной детекции сигнальных лимфатических узлов у пациентов со злокачественными новообразованиями.



## КЛЮЧЕВЫЕ ПРЕИМУЩЕСТВА:

- Высокая частота визуализации
- Возможность визуализации полирегионального характера лимфооттока от опухоли\*\*
- Применение при широком спектре злокачественных новообразований
- Разработан и производится в России

РУ № РЗН 2022/18648 от 25.10.2022 г.



\* Далее сокращение по тексту РФЛП.

\*\* На основе доклада «Биопсия сигнальных лимфатических узлов у больных раком молочной железы с применением различных РФЛП» Крживицкого П.И. в рамках VII Петербургского международного онкологического форума «Белые ночи».

<sup>99m</sup>Tc



Доза (объем) на каждую точку введения	10-25 МБк (0,1-0,2 мл)
Количество пациентов (1 флакон)	до 10
Время накопления в лимфоузлах	от 20 мин после введения

Механизм распределения частиц набора для приготовления радиофармацевтического препарата Сентискан, <sup>99m</sup>Tc обеспечивает обнаружение преимущественно ЛУ первого порядка, что исключает избыточное хирургическое вмешательство и существенно сокращает время проведения операции

### **ОБЛАСТЬ ПРИМЕНЕНИЯ:**

**Сцинтиграфическая визуализация и интраоперационная детекция сигнальных лимфатических узлов у пациентов со злокачественными новообразованиями:**

- молочной железы и меланомы кожи;
- гортани и гортаноглотки;
- слизистой полости рта;
- вульвы, шейки матки, эндометрия;
- предстательной железы, полового члена;
- и других ЗНО.

### **ПРИГОТОВЛЕНИЕ ПРЕПАРАТА:**

1. С помощью стерильного шприца (путем прокола иглой резиновой пробки) во флакон ввести 4 мл раствора натрия перетехнетата, <sup>99m</sup>Tc объемной активностью, рассчитанной в соответствии с Инструкцией по медицинскому применению препарата и планируемым временем введения РФЛП (рекомендуемая активность готового РФЛП составляет не более 10-25 МБк на каждую точку введения).
2. Перемешать смесь.
3. Инкубировать при температуре 70-80°C в течении 20 минут с использованием термостата.
4. Охладить флакон при комнатной температуре в течении 10-15 минут.
5. Передать флакон с РФЛП «<sup>99m</sup>Tc, Сентискан» для его дальнейшего медицинского применения.
6. Встряхнуть флакон с РФЛП. Перед инъекцией также рекомендуется встряхнуть шприц с РФЛП.

99m  
Tc

## СПОСОБ ПРИМЕНЕНИЯ

**Выбор места инъекции проводят, исходя из анатомии исследуемой области.**

### **Рак молочной железы**

РФЛП вводят в 4 взаимно перпендикулярные точки перитуморально (на глубину расположения опухоли), интратуморально или параареолярно (когда опухоль локализуется крайнемедиально или не пальпируется).

### **Меланома кожи**

РФЛП вводят внутрикожно в 4 точки вокруг опухоли.

### **Рак эндометрия, шейки матки**

РФЛП вводят в шейку матки в 4 точки.

### **Рак вульвы**

РФЛП вводят внутрикожно вокруг опухоли в 4 точки.

### **Рак слизистой полости рта**

РФЛП вводят подслизисто по окружности опухоли в 4 точки.

Сразу после инъекции пациенту необходимо прополоскать рот, чтобы свести к минимуму вероятность того, что пациент может проглотить остаточный радиоактивный материал.

**И других ЗНО согласно Инструкции по применению**

## Сцинтиграфическая диагностика:

Выполняется через 20 мин - 2 часа или 18-20 часов после введения РФЛП. Предпочтительнее проведение комбинации однофотонной эмиссионной и рентгеновской компьютерной томографии - ОФЭКТ-КТ.

Доклинические и клинические испытания показали, что препарат малотоксичен, активно накапливается в лимфатических узлах, его практическое применение позволяет облегчить интраоперационное выявление СЛУ.\*

\*Диссертация на соискание ученой степени доктора технических наук Варламова Н.В., 2019г.  
Научный консультант: д-р техн. наук, профессор Скуридин В. С.



**RadPointer-Gamma**-беспроводной гамма-детектор для предоперационного обнаружения и интраоперационной локализации сигнальных лимфатических узлов, маркированных радиоактивной меткой по методике БСЛУ.

- Точный и быстрый поиск
- Универсальный для всех нозологий
- Лапаротомный и лапароскопический доступ
- Легкий и удобный в использовании
- Простой и интуитивно понятный интерфейс
- Стандартная процедура стерилизации
- Автоматическое сохранение данных
- Обнаружение любых гамма-излучающих радиоизотопов
- Отсутствует дополнительное техническое обслуживание

**ГАММА-ДЕТЕКТОР RadPointer-Gamma  
УСПЕШНО ИСПОЛЬЗУЕТСЯ  
В ВЕДУЩИХ МЕДИЦИНСКИХ  
УЧРЕЖДЕНИЯХ РОССИИ.**

РУ № РЗН 2021/14435 от 27.05.2021

**ООО «МедикорФарма-Урал»**

620028, г. Екатеринбург, ул. Кирова, д.28/1  
+7 (343)270-75-29, e-mail: info@mphu.ru

**www.mphu.ru  
8 800 600 33 90**

**RU СДЕЛАНО  
В РОССИИ**

